

LA TRASCENDENCIA ECONÓMICA DE LAS PROFESIONES COLEGIADAS EN ARAGÓN (2000-2017)

Marcos Sanso Frago

Motivación del estudio

Complementar resultados encuesta 2014 sobre Colegios Profesionales:

- Más del 50% de los encuestados conocía sus funciones y el 25% había utilizado sus servicios
- Más del 70% creía que en los servicios profesionales son necesarias entidades encargadas de facilitar en cada profesión:
 - ✓ el control de acceso a su ejercicio
 - ✓ la formación continua
 - ✓ el reciclaje de conocimientos
 - ✓ el cumplimiento del código deontológico
 - ✓ la información sobre honorarios y costes
 - ✓ la atención a posibles reclamaciones

Objetivo

Mostrar la **repercusión económica** de las profesiones que agrupa la Asociación de Colegios Profesionales de Aragón (COPA).

Contenido

1. Importancia de la colegiación de profesionales COPA en Aragón
2. Actividad y empleo de las profesiones colegiadas en la economía aragonesa
3. Contribución al VAB de las profesiones colegiadas COPA
4. Las profesiones colegiadas COPA y la crisis económica en Aragón
5. La realidad económica interna de los colegios COPA

1. Importancia de la colegiación de profesionales COPA en Aragón

PARTE 1

Valoración de la trascendencia desde el *punto de vista macroeconómico* de las profesiones colegiadas pertenecientes a la Asociación de Colegios Profesionales de Aragón en la primera parte.

Representan una alta proporción tanto del empleo total como del PIB de la Comunidad Autónoma durante el periodo 2000-2017, aunque esas proporciones han sufrido altibajos.

2. Actividad y empleo de las profesiones colegiadas en la economía aragonesa

Cuadro 4.4. Empleo COPA directo e indirecto, empleo de Aragón y cuota 2000-2017

| | Empleo directo COPA | Empleo Indirecto | Empleo total COPA | Empleo Aragón (miles) | % Directo | % Directo+ Indirecto |
|------|---------------------------|---------------------|-------------------------|-----------------------------|--------------|----------------------------|
| 2000 | 63.569 | 15.123 | 78.692 | 482,2 | 13,18 | 16,32 |
| 2001 | 68.216 | 12.717 | 80.933 | 488,8 | 13,96 | 16,56 |
| 2002 | 69.039 | 14.401 | 83.440 | 511,3 | 13,50 | 16,32 |
| 2003 | 80.327 | 16.471 | 96.798 | 528,1 | 15,21 | 18,33 |
| 2004 | 81.969 | 15.595 | 97.564 | 552 | 14,85 | 17,67 |
| 2005 | 81.603 | 16.285 | 97.888 | 579,3 | 14,09 | 16,90 |
| 2006 | 98.960 | 15.166 | 114.126 | 600 | 16,49 | 19,02 |
| 2007 | 95.523 | 16.866 | 112.389 | 631,3 | 15,13 | 17,80 |
| 2008 | 92.656 | 15.509 | 108.165 | 614,1 | 15,09 | 17,61 |
| 2009 | 91.437 | 15.626 | 107.063 | 578,9 | 15,79 | 18,49 |
| 2010 | 93.767 | 14.919 | 108.686 | 550,8 | 17,02 | 19,73 |
| 2011 | 87.553 | 14.473 | 102.026 | 553,3 | 15,82 | 18,44 |
| 2012 | 91.315 | 11.627 | 102.942 | 547,7 | 16,67 | 18,80 |
| 2013 | 88.184 | 12.068 | 100.252 | 515,7 | 17,10 | 19,44 |
| 2014 | 96.406 | 6.755 | 103.161 | 526,5 | 18,31 | 19,59 |
| 2015 | 90.130 | 6.053 | 96.183 | 548,3 | 16,44 | 17,54 |
| 2016 | 90.406 | 7.327 | 97.733 | 560,8 | 16,12 | 17,43 |
| 2017 | 90.369 | 10.741 | 101.110 | 565,7 | 15,97 | 17,87 |

El empleo directo ha llegado a ser superior al 18% del total y sumando el indirecto están próximos al 20%.

La recuperación de los últimos años no está beneficiándose del trabajo cualificado en el grado que sería deseable, quedando muy lejos de repetir el excelente comportamiento que tuvo en el periodo 2000-2006.

Conclusiones

- **Máximo empleo directo : 98.960 en 2006**
- **Máxima cuota empleo directo: 18,31% en 2014**
- **Máximo empleo indirecto: 16.866 en 2007**
- **Máxima cuota empleo indirecto: 3,12% en 2003**
- **Máximo empleo total: 114.126 en 2006**
- **Máxima cuota empleo total 19,73% en 2010**
- **Cuota media: directo (15,6%), indirecto (2,4%), total (18%)**
- **En 2015 el empleo directo es de 90.130 profesionales**
- **Los colegiados son 43.555, de donde se deduce que el 48,32% están colegiados.**

Figura 4.1. Empleo COPA. Aragón

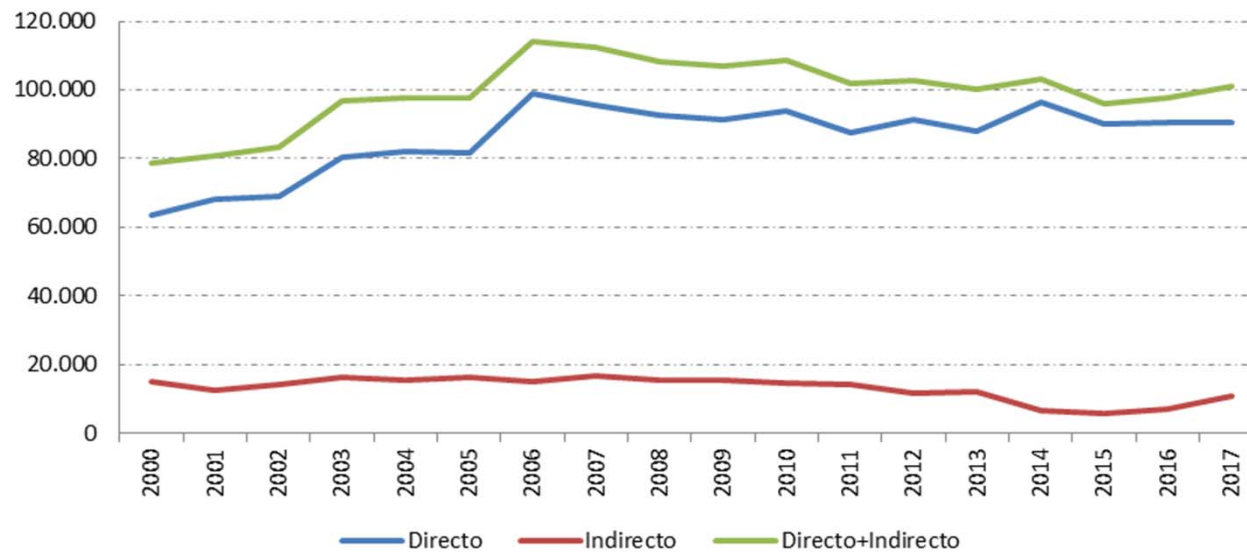
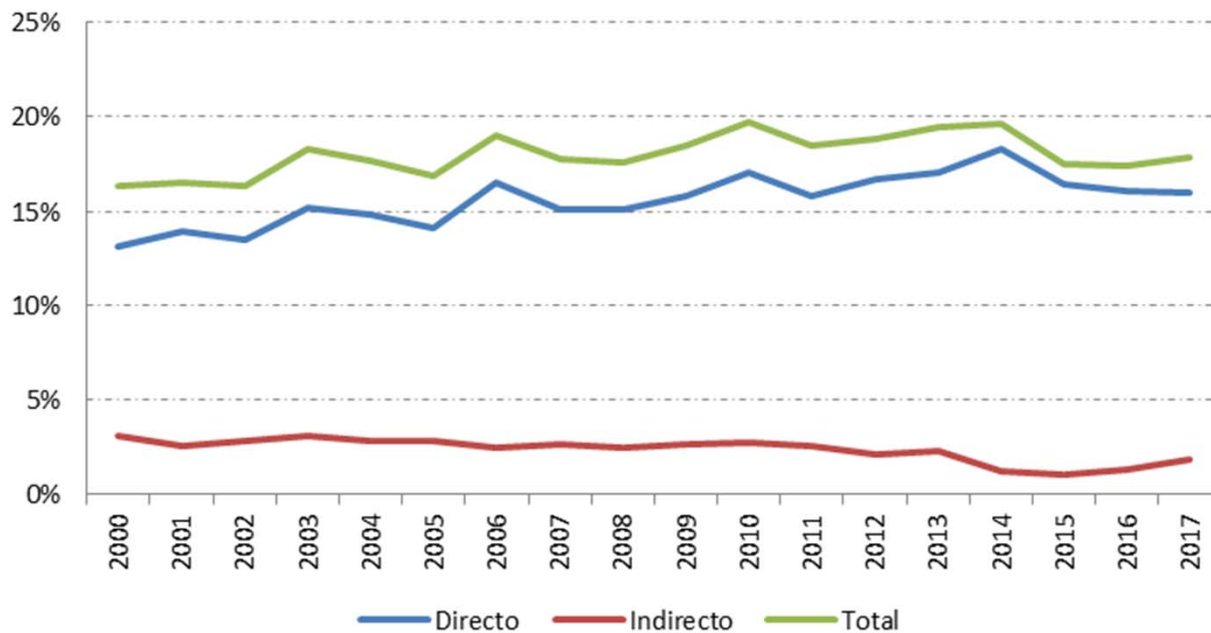


Figura 4.2. Proporción empleo COPA. Aragón



3. Contribución al PIB de las profesiones colegiadas COPA

Cuadro 4.5. Contribución al producto del empleo COPA 2000-2017

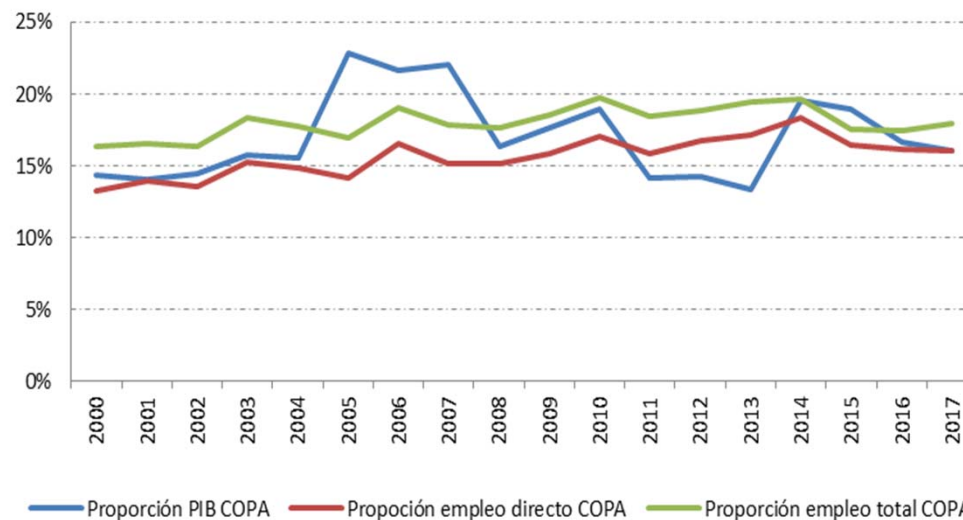
| VAB Profesiones COPA (miles de euros) | PIB Aragón (miles de euros) | % PIB Aragón | |
|---------------------------------------|-----------------------------|--------------|--------|
| 2000 | 2.607.969 | 20.042.880 | 13,01% |
| 2001 | 2.749.744 | 21.557.351 | 12,76% |
| 2002 | 3.069.744 | 23.410.533 | 13,11% |
| 2003 | 3.569.677 | 25.087.830 | 14,23% |
| 2004 | 3.743.106 | 26.800.618 | 13,97% |
| 2005 | 5.915.066 | 28.907.051 | 20,46% |
| 2006 | 6.069.402 | 31.407.151 | 19,32% |
| 2007 | 6.788.251 | 34.228.275 | 19,83% |
| 2008 | 5.328.866 | 35.615.255 | 14,96% |
| 2009 | 5.594.403 | 34.137.634 | 16,39% |
| 2010 | 5.969.911 | 34.406.424 | 17,35% |
| 2011 | 4.388.931 | 33.917.092 | 12,94% |
| 2012 | 4.255.636 | 32.534.897 | 13,08% |
| 2013 | 3.955.871 | 32.583.929 | 12,14% |
| 2014 | 5.829.377 | 32.737.472 | 17,77% |
| 2015 | 5.726.021 | 33.688.924 | 17,12% |
| 2016 | 5.226.701 | 34.368.134 | 15,21% |
| 2017 | 5.300.978 | 36.054.238 | 14,70% |

La contribución al PIB superó el 20% antes de la crisis y en la actualidad se encuentra en torno al 15%.

El periodo 2005-2007 previo a la Expo 2008 es el único en el que se ha superado el 20% del PIB.

- **Máximo VAB: 6.788 m de € en 2007**
- **Máxima cuota VAB: 20,46% en 2007**

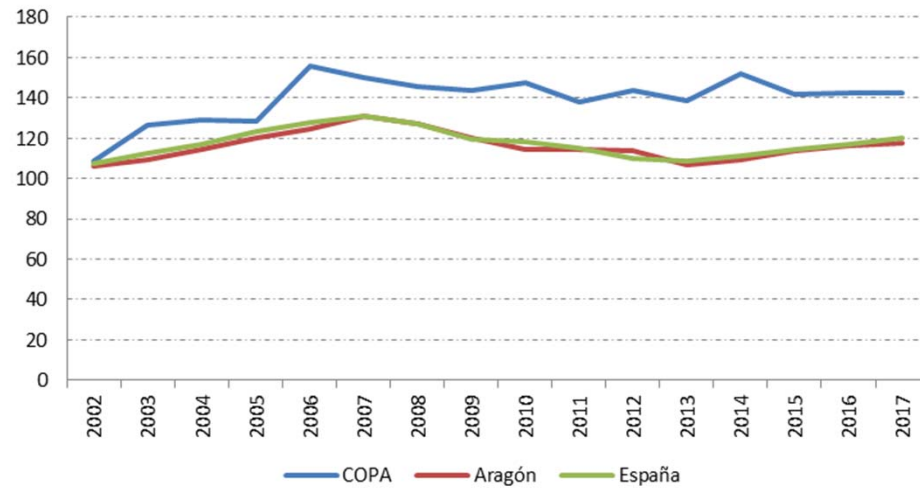
Figura 4.3. Comparación contribuciones COPA al PIB y al empleo



- **Sólo en el periodo 2005-2007 y en 2015 ha ido la cuota de PIB por encima de la de empleo**
- **En algunos años incluso eso ocurre con la cuota del empleo directo**

4. Las profesiones colegiadas COPA y la crisis económica en Aragón

Figura 4.4. Evolución empleo. COPA Aragón, Aragón y España (Ocupados 2002=100)



- El empleo directo COPA ha sufrido con la crisis menos que el empleo total, tanto en Aragón como en España
- Crece prácticamente un 60% entre 2000 y 2006
- Tanto en Aragón como en España crece un 30% y cae en 2013 hasta donde estaba en 2002
- El empleo directo COPA cae a un nivel un 40% mayor que en el año 2000
- Sin embargo no se recupera a partir de 2013
- Repunta en 2014 pero ese repunte se trunca
- Otras regiones como Madrid han recuperado mucho mejor en el empleo cualificado

Figura 4.5. Evolución comparada empleo COPA. Aragón y Madrid

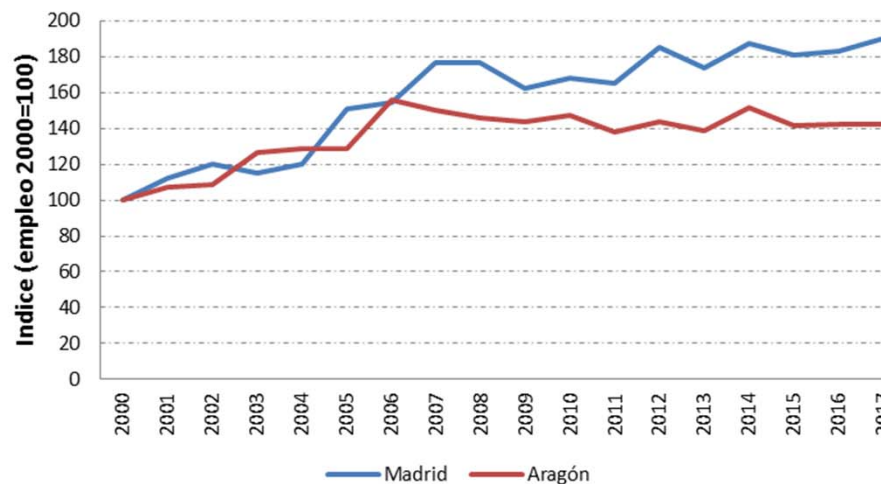
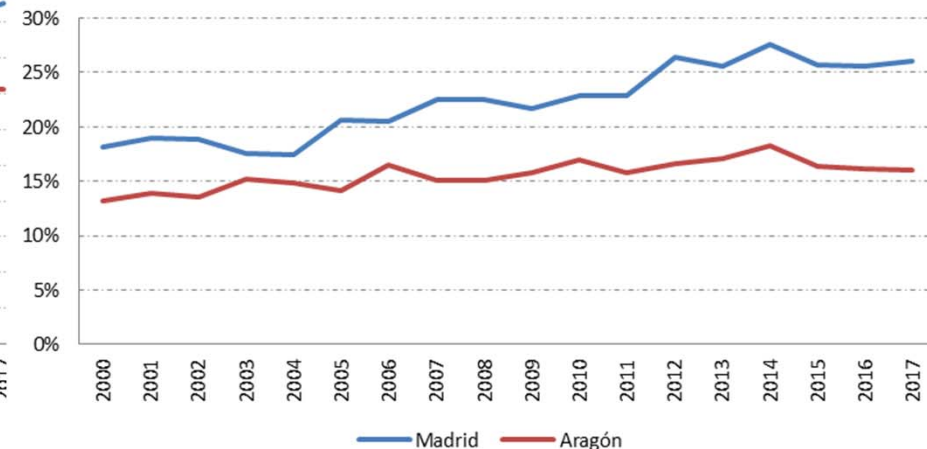


Figura 4.6. Cuota empleo COPA sobre empleo total (%) Aragón y Madrid



PARTE 2

Aborda la realidad económica interna de los Colegios, para valorar su *transcendencia microeconómica*.

Descripción cualitativa y cuantitativa de los aspectos concretos de su naturaleza, de su funcionamiento y de sus actividades, que son vistos en conjunto al concentrar información de casi todos ellos.

Los datos recogidos son reveladores de la misión social que desempeñan los colegios profesionales.

5. La realidad económica interna de los colegios COPA

Actividades formativas (sin incluir Másteres)

La práctica totalidad de los colegios lleva a cabo **actividades formativas**

Destacan por su número las realizadas en 2015 por los colegios de:

Abogados (101)

Farmacéuticos (56)

Graduados sociales (40)

Economistas (35)

Psicólogos (32)

Mediadores de seguros (25)

Odontólogos y estomatólogos (21)

Ingenieros técnicos industriales y peritos (20)

Ingenieros industriales (20)

Aparejadores y arquitectos técnicos (20)

Másteres

Solamente cinco colegios llevan a cabo Másteres: **abogados, economistas, ingenieros técnicos industriales y peritos, ingenieros técnicos y grados de minas y energía y mediadores de seguros.**

Visados

Destacan en 2015 los colegios de **ingenieros de caminos, canales y puertos** (282), **agentes de la propiedad inmobiliaria** (260) y **geólogos** (254) que superan los doscientos visados y el de **ingenieros de minas** que está en los ciento cincuenta.

Expedición de certificaciones

Los colegios más activos en este ámbito son los de **aparejadores y arquitectos técnicos, abogados y psicólogos**. El primero supera los ochocientos y el resto están en torno a los doscientos.

Programas subvencionados de apoyo a los ciudadanos

Tres colegios: **graduados en trabajo social, doctores y licenciados en filosofía y letras y ciencias y médicos**

El colegio de abogados de Zaragoza presta unos servicios semipúblicos de gran tradición:

- SAM, Servicio de Asistencia y Orientación Jurídica a la Mujer
- SOP, Servicio de Asistencia y Orientación Jurídica a los Presos
- SMH, Servicio de Mediación Hipotecaria
- SM, Servicio de Mediación
- SOJ, Servicio de Orientación Jurídica
- Turno de Oficio con asistencia jurídica gratuita

Ventanilla única

Nueve colegios registran actividad de atención en la **ventanilla única**: **agentes comerciales, educación física, educadores y educadoras sociales, fisioterapeutas, ingenieros técnicos de obras públicas, doctores y licenciados en filosofía y letras y ciencias, mediadores de seguros, ingenieros de montes y químicos.**

Quejas recogidas (21 colegios)

Nº expedientes disciplinarios (quince colegios)

Lista de peritos judiciales

Las listas más numerosas en 2015 son las de los colegios de **abogados (329), mediadores de seguros (190), médicos (165), agentes de la propiedad inmobiliaria (141) y economistas (133)** por mencionar los que tienen más de cien profesionales en disposición de actuar como peritos.

Nº administradores concursales

Abogados 521

Economistas 95

Número medio de empleados

Los colegios que destacan por el número de empleados que necesitan son el colegio de **abogados** con 24 trabajadores, el de **mediadores de seguros** con 22, el de **farmacéuticos** con 21, el de **médicos** con 14, el de **ingenieros industriales** con 13, el de **ingenieros de montes** con 12 y el de **aparejadores y arquitectos técnicos** con 11, por citar los que tienen más de diez trabajadores.

Valor patrimonial

El mayor valor en 2015 le corresponde al colegio de **ingenieros industriales** (unos 12 millones de €), seguido con cerca de cinco millones por el de **ingenieros técnicos industriales y peritos**, con más de dos millones por los de **abogados, farmacéuticos, mediadores de seguros y médicos**. Con más de un millón de euros está el colegio de **gestores administrativos** y entre medio millón y un millón el de **economistas, físicos y procuradores**.

Ingresos por cuotas

El mayor valor le corresponde al colegio de **abogados** (1,4 millones de €), seguido de cerca con 1,17 millones por el de **médicos**, con 0,87 millones por el de **farmacéuticos**, con 0,53 millones **mediadores de seguros y médicos** y con **0,35 millones los ingenieros técnicos industriales y peritos**. Entre el resto son bastantes los colegios que superan los 100.000 euros (11 de ellos).

Ingresos por certificaciones y visados

Los colegio que mayor volumen de recursos perciben por estos conceptos son los de **ingenieros industriales** y de **ingenieros técnicos industriales y peritos**, que superan en ambos casos el *medio millón de euros*.

El colegio de **ingenieros de minas** ha habido años en los que ha llegado a los *cuatrocientos mil euros* (2008-2010), de la misma forma que el de **ingenieros técnicos y grados de minas y energía** llegó a los *doscientos mil* (2006-2008). Pero desde entonces han ido disminuyendo la percepción en lo que parece ser un efecto de la crisis y la crisis del carbón.

Les sigue de lejos el de **ingenieros de caminos, canales y puertos** con casi *cien mil euros*.

En el siguiente nivel, en torno a los *cincuenta mil euros*, se encuentra el colegio de **médicos**.

En torno a los *treinta mil euros* está el colegio de **geólogos**.

Ingresos por formación

Especialmente importante resultan en 2015 estos ingresos en el caso de los colegios de **economistas** (163 mil euros), **abogados** (145 mil euros), **mediadores de seguros** (84 mil euros) e **ingenieros de montes** (51 mil euros).

Gastos de personal

Los colegios que destacan por esta partida son el de **abogados**, con 790 mil euros, el de **farmacéuticos** con 734 mil, el de **médicos** con 461 mil, el de **ingenieros de montes** con 409 mil, el de **ingenieros industriales** con 386 mil y el de **ingenieros técnicos industriales y peritos** con 238 mil.

Gastos de formación

Destacan las cifras de esta partida en el caso de los colegios de **médicos** (166 mil euros), **abogados** (166 mil euros), **farmacéuticos** (93 mil euros) y **economistas** (76 mil euros), por mencionar los superiores a 50 mil euros.

Retos futuros

- Consolidar el actual nivel de conciencia de la misión social que corresponde a los colegios mediante la transparencia y el compromiso con la eficiencia y la competencia profesional de sus miembros.
- Importancia de esa actitud hacia los propios profesionales, ya que no todos ellos están colegiados y podrían hacerlo si los conociesen mejor.
- Papel clave de la labor de la Asociación al priorizar los aspectos solidarios no solo entre colegios sino, sobre todo, respecto al conjunto de la sociedad.
- Finalmente, sería bueno que en la asociación se analicen las posibles razones de la atonía reciente del periodo 2015-2017 del mercado de trabajo para los profesionales en la economía aragonesa y se propongan acciones que puedan contribuir a superarla.